



## PROCEDIMENTO OPERACIONAL PADRÃO

Código: POP.0023.00

Sistema: TOTVS RM

Módulo: SEGURANÇA E MEDICINA DO TRABALHO

Processo: CADASTRO DE EXTINTORES



**CEUMA**  
GRUPO EDUCACIONAL  
CEUMA FAMAZ UNIEURO

Este Procedimento Operacional Padrão define as etapas necessárias de como fazer o Cadastro de Extintores no Sistema TOTVS RM.

### Índice

I.	Acesso ao Cadastro de Extintores.....	2
II.	Cadastro do EPC.....	2
III.	Manutenção do EPC.....	3
IV.	Lançamento de Reparos do EPC.....	5

ELABORAÇÃO
<ul style="list-style-type: none"><li>• _____</li><li>• Analista de Processo</li><li>• Claricelene Neves</li></ul>

APROVAÇÃO
<ul style="list-style-type: none"><li>• _____</li><li>• Coord. Desenv. de Sistemas</li><li>• Michel Cordeiro</li></ul>



## PROCEDIMENTO OPERACIONAL PADRÃO

Código: POP.0023.00

Sistema: TOTVS RM

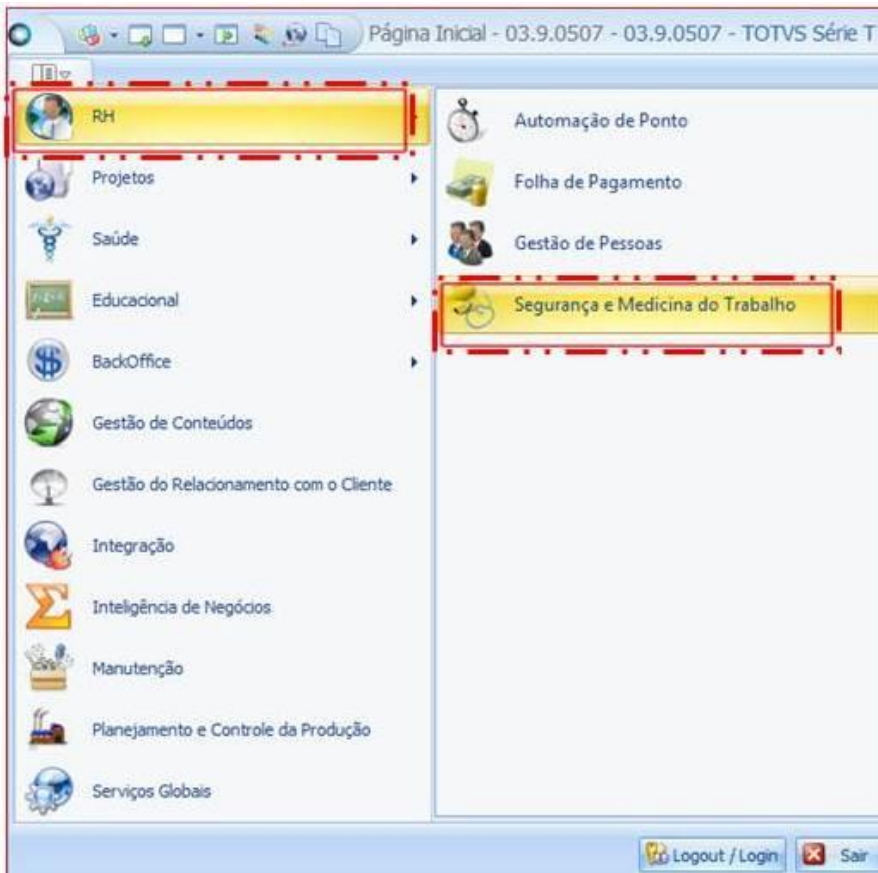
Módulo: SEGURANÇA E MEDICINA DO TRABALHO

Processo: CADASTRO DE EXTINTORES



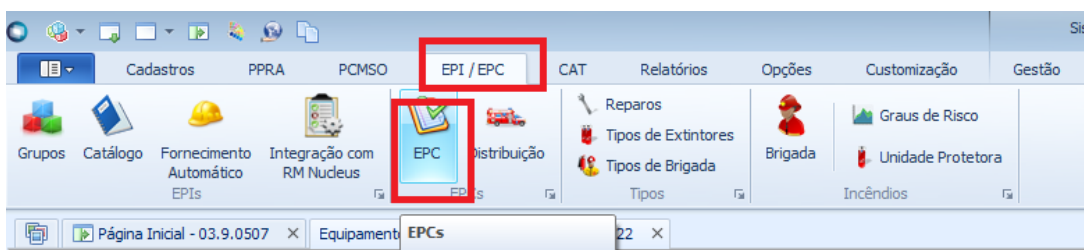
**CEUMA**  
GRUPO EDUCACIONAL  
CEUMA FAMAZ UNIEURO

### I. Acesso ao Cadastro de Extintores



a) 1º Passo: Navegar no Meu RH → Segurança e Medicina do Trabalho.

b) 2º Passo: Acesse o menu EPI/EPC → EPC



### II. Cadastro do EPC

a) 1º Passo: Para inserir um novo registro, clique no botão circulado em vermelho.



## PROCEDIMENTO OPERACIONAL PADRÃO

Código: POP.0023.00

Sistema: TOTVS RM

Módulo: SEGURANÇA E MEDICINA DO TRABALHO

Processo: CADASTRO DE EXTINTORES



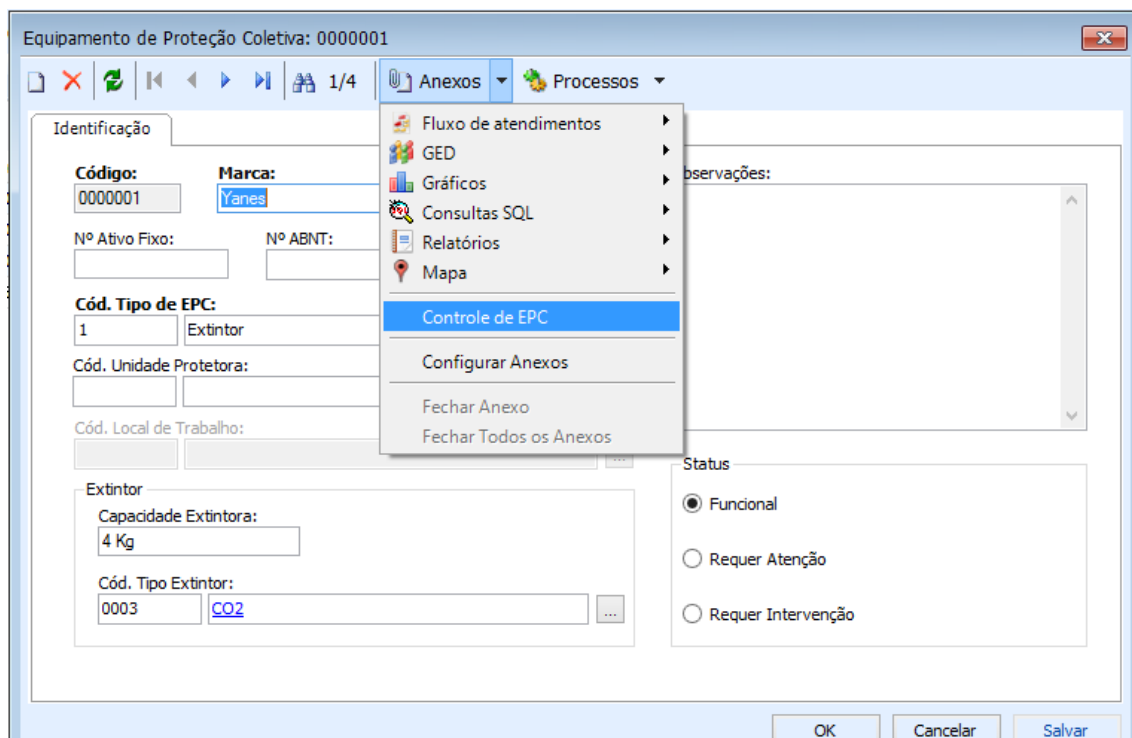
**CEUMA**  
GRUPO EDUCACIONAL  
CEUMA FAMAZ UNIEURO

b) 2º Passo: para esta tela tem por finalidade o cadastramento básico do EPC, e devemos informar os seguintes campos?

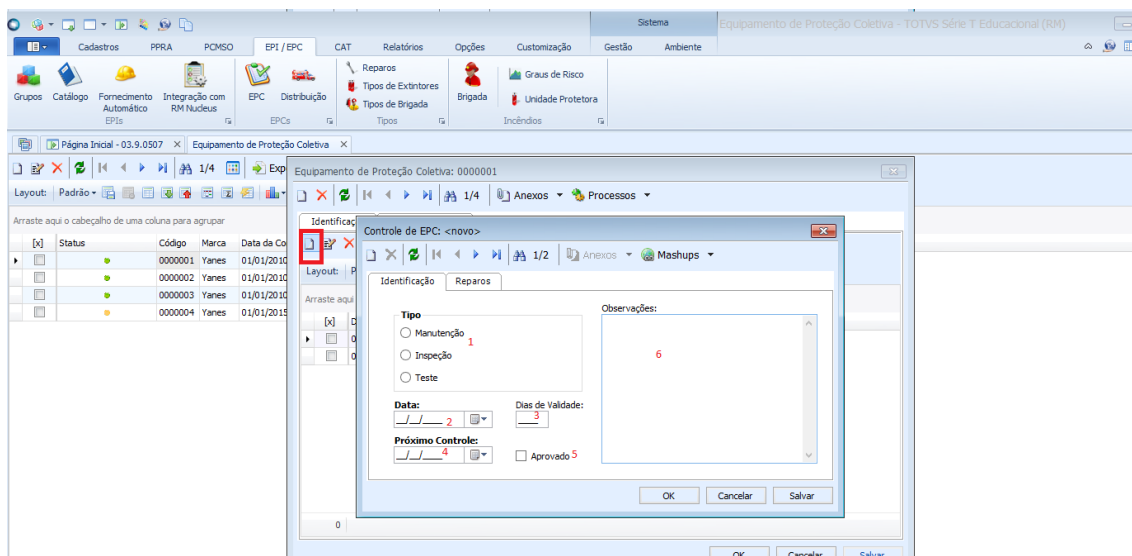
- 1) Código: Informe um código sequencial ao seu critério;
- 2) Marca: informar a marca do extintor;
- 3) Data de Compra: informar a data da compra do EPC;
- 4) Observações: campo livre para outras informações;
- 5) Numero Ativo Fixo: informar o número do patrimônio;
- 6) Nº ABNT: informar o número ABNT;
- 7) Capacidade Nominal: Informar a capacidade do EPC;
- 8) Tipo de EPC: informar o tipo já previamente cadastrado;
- 9) Unidade Protetora: informar o local do EPC já previamente cadastrado;
- 10) Status: informar uma das três opções para status do EPC.

### III. Manutenção do EPC

1º Passo: Após digitar as informações, clique no botão SALVAR, e podemos então acessar em ANEXOS → Controle de EPC, para informarmos dados de manutenção dos equipamentos;



c) 2º Passo: para inserirmos um novo lançamento no controle de EPC, devemos clicar no botão NOVO circulado em vermelho.



d) 3º Passo: **ABA IDENTIFICAÇÃO**: nesta aba, devemos informar os seguintes dados:

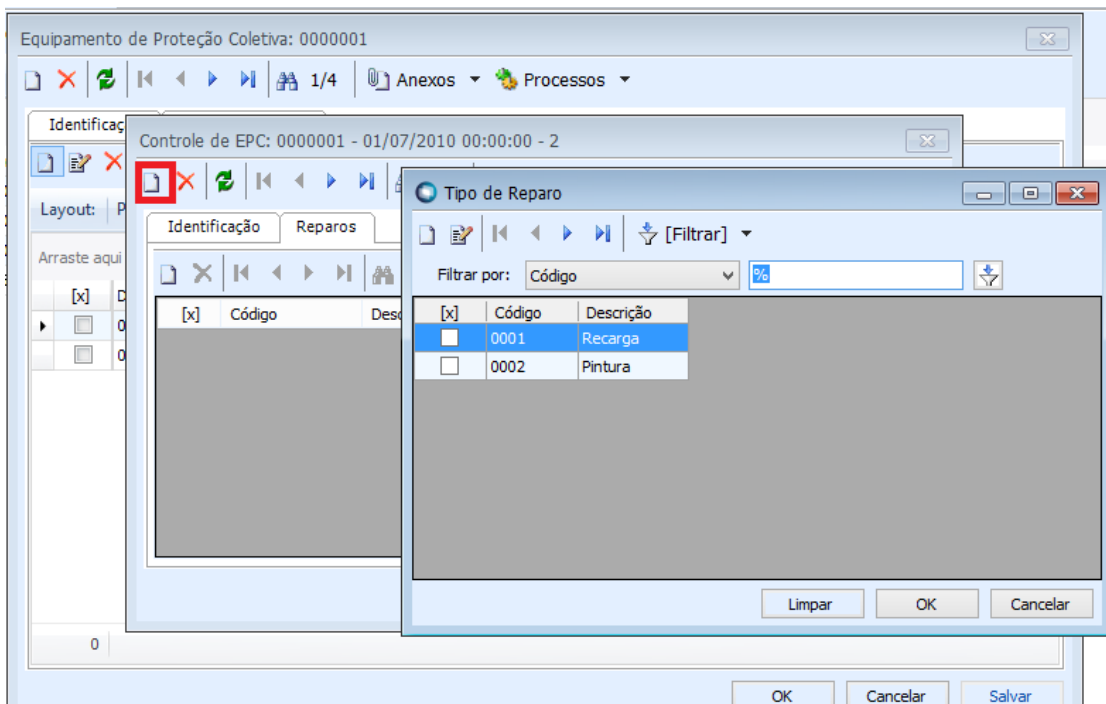
- 1) Tipo: informar o tipo: se manutenção/inspeção/teste;
- 2) Data: informe a data do evento;
- 3) Dias de Validade: informar quantos dias de validade;
- 4) Próximo Controle: informar uma data para próxima verificação;

- 5) Aprovado: marcar esta caixa no caso se o objetivo foi alcançado;
- 6) Observações: campo livre para outras informações.

e) 4º Passo: após digitar as informações, clique no botão SALVAR.

#### IV. Lançamento de Reparos do EPC

- a) 1º Passo: **ABA REPAROS**: Nesta aba, informaremos os reparos ocorridos conforme opções que deverão estar previamente cadastradas:



- b) 2º Passo: Para inserir um novo reparo, devemos clicar no botão NOVO, circulado em vermelho. Após isto, devemos selecionar um item da lista de reparos conforme figura acima e clicar no botão OK para finalizar o cadastro.